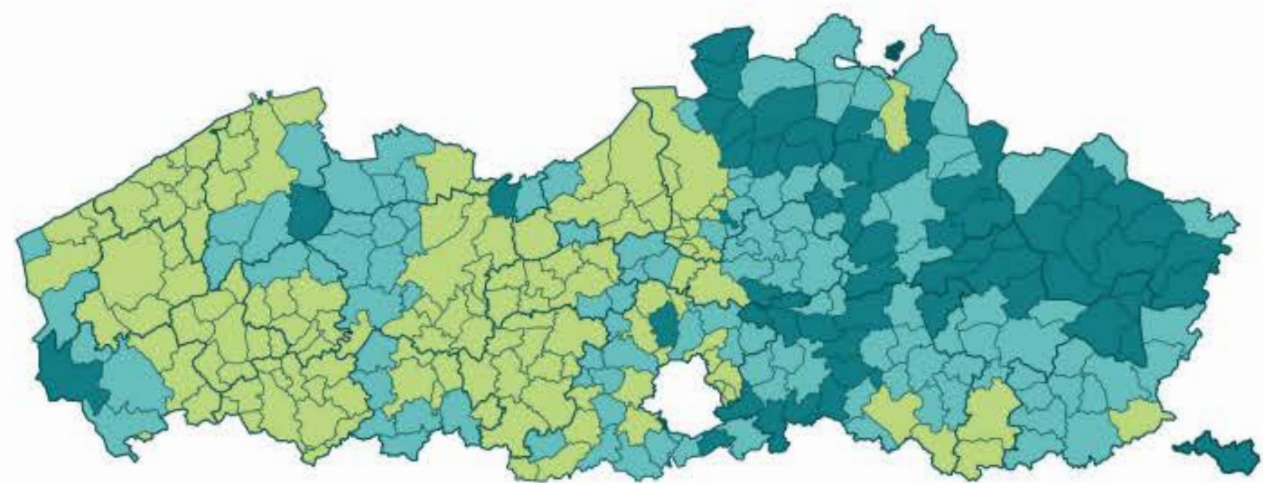


# TEKENRISICOKAART



**RISICOKLASSE 1: GEMIDDELD RISICO**

**RISICOKLASSE 2: MATIG VERHOOGD RISICO**

**RISICOKLASSE 3: STERK VERHOOGD RISICO**

## WAT?

De tekenrisicokaart geeft weer in welke regio's in Vlaanderen de kans groter is om met teken in contact te komen. De mate van het risico wordt uitgedrukt in drie risicoklassen. Er is echter altijd een zeker risico op tekenbeten aanwezig, ook in de laagste risicoklasse. Teken, de Lyme bacterie en andere teken-overdraagbare ziektekiemen komen immers voor in heel Vlaanderen. Hoe hoger de risicoklasse, hoe groter het belang van de preventiemaatregelen en meer intensieve opvolging ervan.

## VOORBEELD

Beerse en Oud-Turnhout zijn Kempense gemeenten die ingedeeld zijn in risicoklasse 3. De gezondheidsraad van Oud-Turnhout organiseerde een infoavond over teken. Er werd toegelicht wat de aanwezigen konden doen om tekenziekten te voorkomen. Dankzij demonstratiemateriaal werden verschillende tekenverwijderaars uitgetest.

## VRAAG

Naar wie communiceren jullie over tekenpreventie?



In Beerse publiceerde de milieudienst een artikel over tekenpreventie in het gemeentelijk infomagazine. Naast de adviezen rond controleren, verwijderen en opvolgen werden ook beheersmaatregelen geadviseerd. In het artikel stonden specifieke tips voor tuineigenaars.

# PFAS-VERVUILING



## VOORBEELD

In Willebroek werd een PFAS-verontreiniging gevonden op het terrein De Naeyer. Daar stond vroeger een papierfabriek, waar PFAS werden gebruikt in het productieproces. Momenteel wordt er een nieuwe woonwijk aangelegd. Op basis van de hoge concentraties PFAS, zijn no-regret maatregelen geadviseerd voor de omwonenden. De grond in de nieuwe woonwijk wordt gesaneerd. Bewoners werden geïnformeerd via infomomenten, een website en persoonlijke brieven. De communicatie wordt gecoördineerd door een taskforce met daarin alle betrokken partijen (gemeente, noodplanning, OVAM, Departement Zorg/ Logo Mechelen, saneerder, ombudsman, bewoners,...)

## WAT?

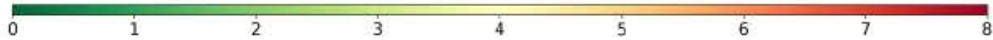
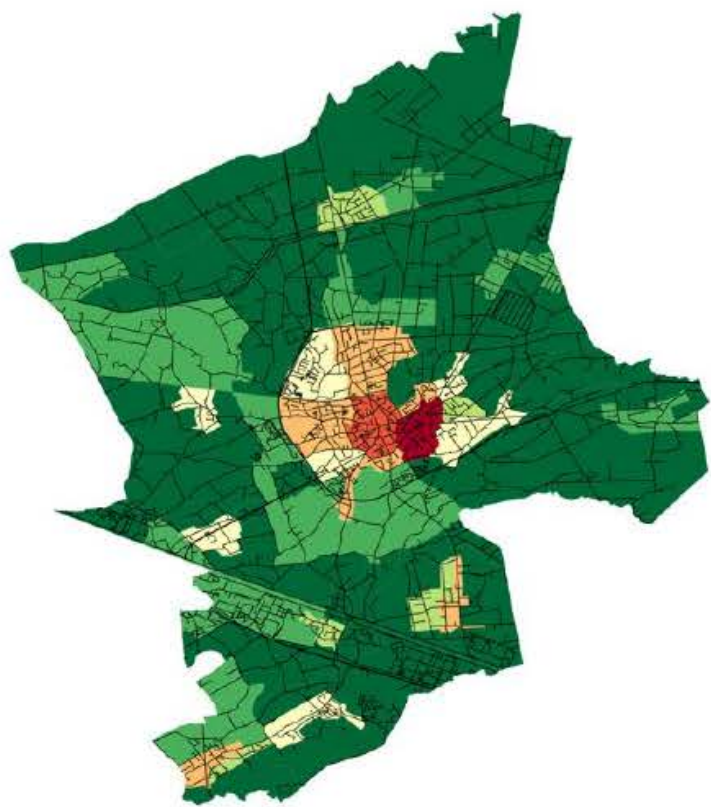
PFAS zijn bestand tegen hoge temperaturen en zijn water-, vuil-, en vetafstotend. Door industriële productie en toepassingen, brandbestrijding en afvalverwerking zijn deze moeilijk afbreekbare stoffen in het milieu en de mens terecht gekomen. De Vlaamse overheid heeft een inventarisatie gemaakt van alle plaatsen waar mogelijk nog PFAS in de grond zitten. Momenteel worden op deze locaties bodem-onderzoeken uitgevoerd. Indien de stoffen worden aangetroffen in de bodem of (grond)water, kunnen no-regret maatregelen worden geadviseerd om de blootstelling aan PFAS zoveel mogelijk te beperken.

## VRAAG

Hoe verliep de communicatie over PFAS in jouw gemeente?



# HITTEKWETSBAARHEIDSKAART



## VOORBEELD

De hittekwetsbaarheidskaart van de stad Geel toont aan dat het centrum zich in de hoogste categorieën bevinden op vlak van hittestress. Hier is een hogere bevolkingsdichtheid, wonen meer kinderen, ouderen en alleenstaanden en zijn een woonzorgcentrum en ziekenhuis gelegen. De hittekwetsbaarheidskaart toont dat de meest kwetsbare mensen op plekken wonen die het meest vatbaar zijn voor hitte.



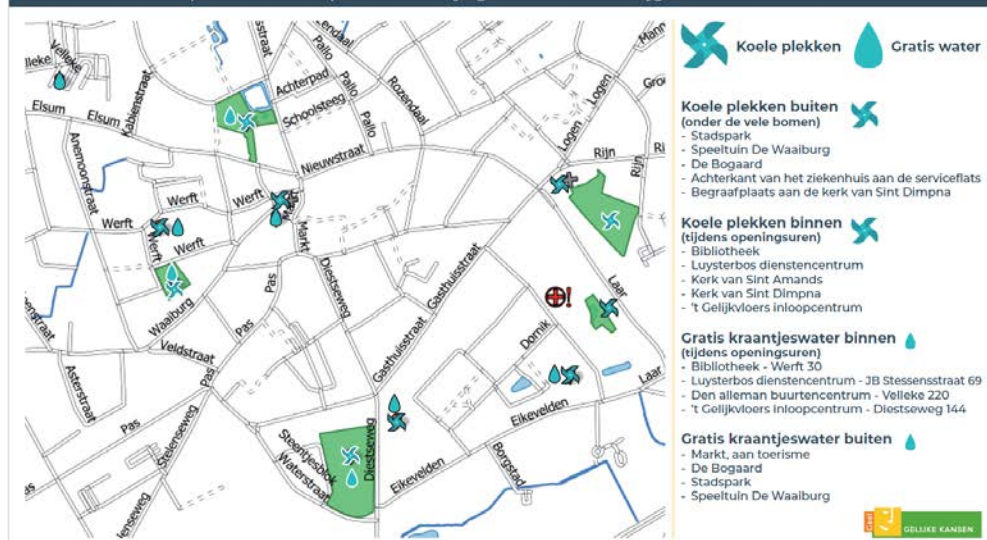
## WAT?

Dit instrument brengt in kaart waar doelgroepen met een verhoogde gevoeligheid aan hittestress wonen op locaties met een verhoogde blootstelling aan hitte. De kaart is gebaseerd op 16 indicatoren die een verhoogde gevoeligheid voor hitte voorspellen. Deze gegevens worden vervolgens gekruist met de hittestresskaart van de Vlaamse Milieumaatschappij. Hierin wordt zowel de duur als het gewicht van een hittegolf in rekening gebracht.

De ruimtelijke analyse vindt plaats op basis van statistische sectoren.

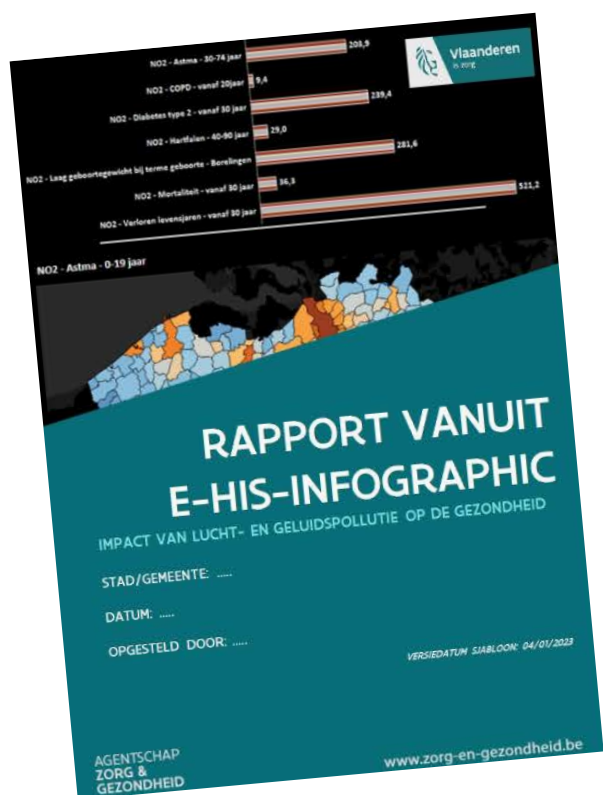
## VRAAG

Hebben jullie locatiespecifieke maatregelen rond hitte? Is er een gezondheidsplan Warme Dagen?



Stad Geel ontwikkelde voor de inwoners van het centrum een flyer met een kaart waarop verschillende koele plekken in de omgeving (binnen en buiten) aangeduid staan. Ook locaties waar gratis kraanwater ter beschikking is, worden visueel weergegeven.

# LOKALE GEZONDHEIDSIMPACT VAN MILIEU IN CIJFERS



## WAT?

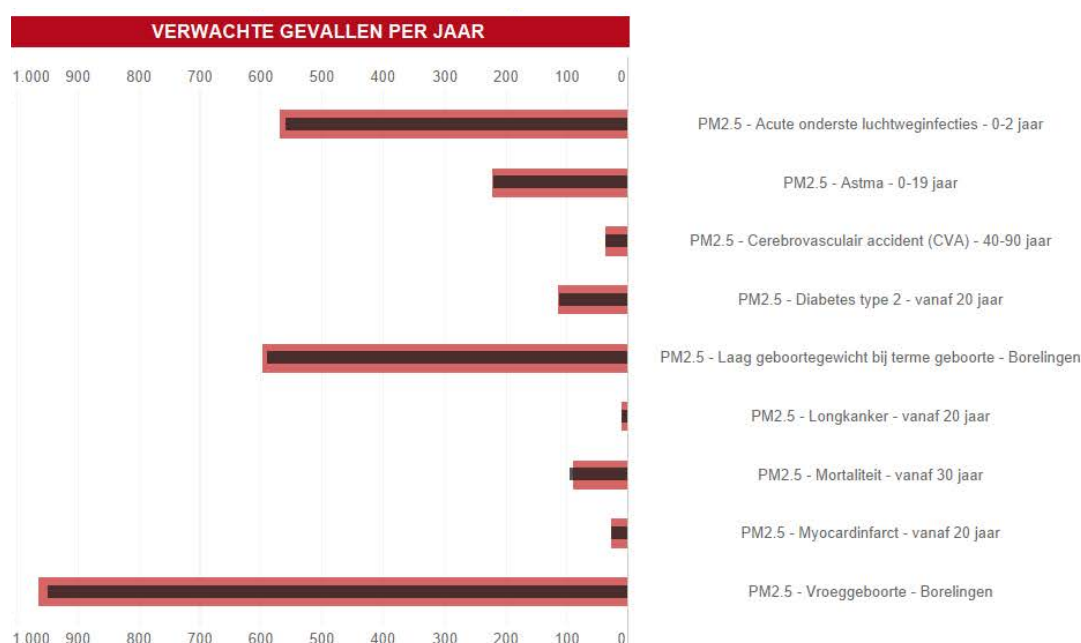
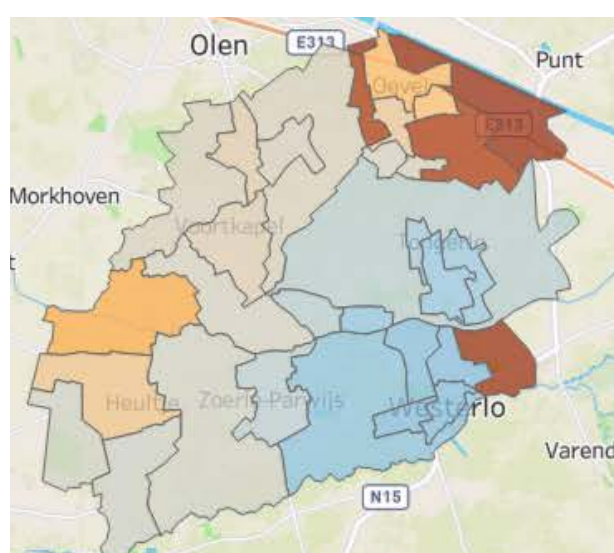
De Environment Health Impact Simulator (E-HIS) toont de impact op gezondheid van vervuiling in de omgeving. Deze tool brengt tot op het niveau van een wijk de verwachte ziektelast van luchtverontreiniging en wegverkeersgeluid in kaart. Je kan tegelijk een berekening maken van de kosten van langdurige blootstelling. De sterk vereenvoudigde infographic is speciaal ontwikkeld voor lokale besturen en niet-professionele gebruikers.

## VOORBEELD

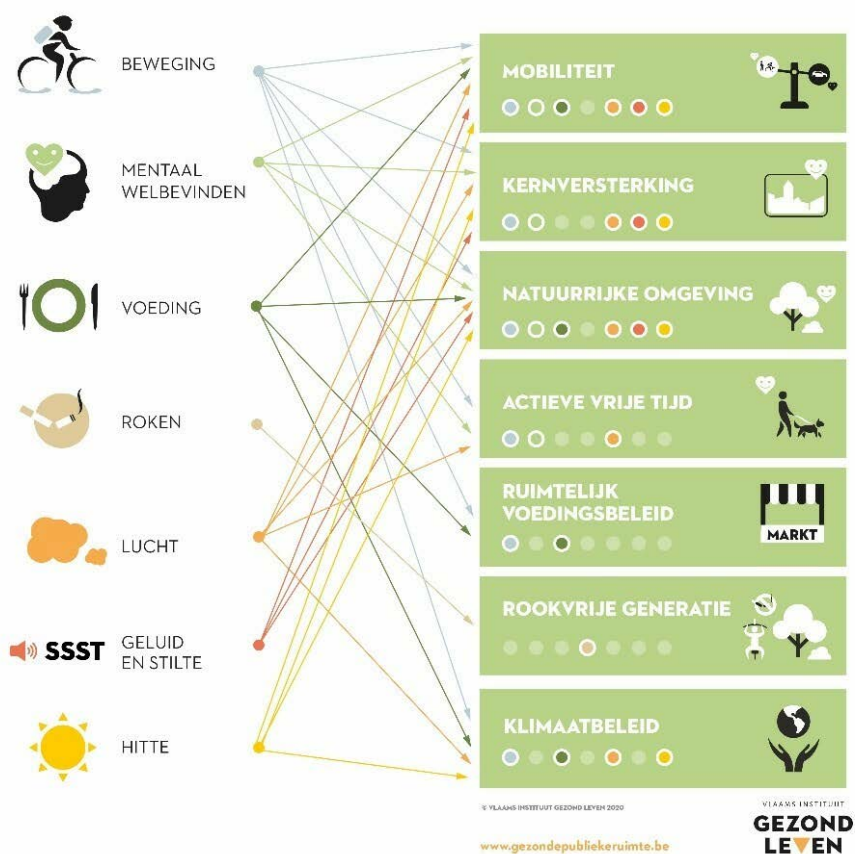
Enkele huisartsen uit de Zuiderkempen vroegen met hun LOK-groep een vorming aan over de relatie tussen milieu en gezondheid. Als onderdeel hiervan werd E-HIS toegelicht en toegepast voor de gemeente Westerlo. Als we bijvoorbeeld inzoomen op fijn stof (PM<sub>2,5</sub>), dan zien we dat we in Westerlo de grootste gezondheidsimpact mogen verwachten voor vroeggeboorte. De impact verschilt per wijk. We zien op de kaart de invloed van de autostrade en grote verbindingswegen.

## VRAAG

Waarvoor gebruikt jouw lokaal bestuur cijfergegevens over gezondheid of milieu?



# GEZONDE GEMEENTE



## VOORBEELD

In Westerlo neemt de gezondheidsraad het initiatief om een dienstoverschrijdend overleg over preventieve gezondheid te organiseren. Schepenen en ambtenaren van verschillende beleidsdomeinen nemen deel: gezondheid, cultuur, sport, jeugd, Huis van het Kind, lokaal dienstencentrum, ... Campagnes die samen georganiseerd worden zijn bv. 10.000 stappen, de Week van de valpreventie en de organisatie van een gezondheidsbeurs. Naast interne samenwerking worden ook externe partners betrokken om de projecten mee vorm te geven. Zo gaf de BOV-coach initiaties aan de beweegbank en organiseren vrijwilligers elke maand een wandeling langs de beweegroute met de bewoners van de assistentiewoningen.

## WAT?

Onze gezondheid wordt bepaald door verschillende factoren: de leefstijl, biologische factoren, toegang tot zorg én onze omgeving. Een Gezonde Gemeente streeft ernaar om een omgeving te creëren die iedere inwoner, bezoeker en werknemer optimaal stimuleert om gezond te leven. Een gezonde woon-, speel-, werk- en zorgomgeving dus, waarin gezondheidsverschillen vrijwel onbestaande zijn. Inzetten op een kwalitatief gezondheidsbeleid doe je echter best niet alleen. Samenwerken over beleidsdomeinen heen ligt aan de basis van Health in All Policies.

## VRAAG

Bekijkt jouw lokaal bestuur gezondheid vanuit een multidisciplinaire bril? Op welke manier wordt de dienst omgeving betrokken?

